

T.C

YÜREĞİR KAYMAKAMLIĞI

YÜREĞİR ÖZEL EĞİTİM ANAOKULU MÜDÜRLÜĞÜ

2024-2028 STRATEJİK PLANI





Eđitim, ocuęu sevmekle bařlar.

Mustafa Kemal ATATÖRK

Okul/Kurum Bilgileri

İli: ADANA		İlçesi: YÜREĞİR	
Adres:	Kazım Karabekir Mahallesi 4233 Sokak No:4 Yüreğir/Adana	Coğrafi Konum (link)	https://www.google.com/maps/place/37%C2%B000'27.4%22N+35%C2%B020'51.9%22E/@37.007598,35.347757,19z/data=!4m6!3m5!1s0x0:0x0!4b1!8m2!3d37.0075977!4d35.3477569?hl=tr-TR
Telefon Numarası:	322 344 45 54	Faks Numarası:	
e- Posta Adresi:	768839@meb.k12.tr	Web sayfası adresi:	https://yuregirozelegitim.meb.k12.tr/
Kurum Kodu:	768839	Öğretim Şekli:	Normal eğitim

SUNUŞ

Geçmişten günümüze gelirken var olan yaratıcılığın getirdiđi teknolojik ve sosyal anlamda gelişmişliđin ulaştığı hız, artık kaçınılmazları da önümüze sererek kendini göstermektedir. Güçlü ekonomik ve sosyal yapı, güçlü bir ülke olmanın ve tüm deđişliklerde dimdik ayakta durabilmenin kaçınılmazlığı da oldukça büyük önem taşımaktadır. Gelişen ve sürekliliđi izlenebilen, bilgi ve planlama temellerine dayanan güçlü bir yaşam standardı ve ekonomik yapı; stratejik amaçlar, hedefler ve planlanmış zaman diliminde gerçekleşecek uygulama faaliyetleri ile (STRATEJİK PLAN) oluşabilmektedir.

Okulumuz, daha iyi bir eğitim seviyesine ulaşmak düşüncesiyle sürekli yenilenmeyi ve kalite kültürünü kendisine ilke edinmeyi amaçlamaktadır. Kalite kültürü oluşturmak için eğitim ve öğretim başta olmak üzere insan kaynakları ve kurumsallaşma, sosyal faaliyetler, alt yapı, toplumla ilişkiler ve kurumlar arası ilişkileri kapsayan 2024–2028 stratejik planı hazırlanmıştır.

Büyük önder Atatürk'ü örnek alan bizler; Çağa uyum sağlamış, çağı yönlendiren gençler yetiştirmek için kurulan okulumuz, geleceğimiz teminatı olan öğrencilerimizi daha iyi imkânlarla yetiştirip, düşünce ufku ve yenilikçi ruhu açık Türkiye Cumhuriyeti'nin çıtasını daha yükseklerle taşıyan bireyler olması için öğretmenleri ve idarecileriyle özverili bir şekilde tüm azmimizle çalışmaktayız.

Yüreğir Özel Eğitim Anaokulu olarak en büyük amacımız, çocuklarımıza sadece iyi bir bakım sağlamak deđil, girdikleri her türlü ortamda çevresindekilere ışık tutan, hayata hazır, hayatı aydınlatan, bizleri daha da ileriye götüreceğ bireyler yetiştirmektir. İdare ve öğretmen kadrosuyla bizler kendine güvenen, kendini her ortamda rahatça ifade edebilen, yaratıcı, sevgi, saygı, iş birliđi, sorumluluk, hoşgörü, yardımlaşma, dayanışma ve paylaşma gibi davranışları kazanmış, hayal güçlerini, yaratıcı ve eleştirel düşünme becerilerini, iletişim kurma ve duygularını anlatabilen çağa ayak uydurmuş, yeniliklere açık, Türkiye Cumhuriyeti'ni daha da yükseltecek bireyler yetiştirmeyi ilke edinmiş bulunmaktayız.

Yüreğir Özel Eğitim Anaokulu Stratejik Planı (2024–2028)'de belirtilen amaç ve hedeflere ulaşmamızın okulumuzun gelişme ve kurumsallaşma süreçlerine önemli katkılar sağlayacağına inanmaktayız. Planın hazırlanmasında emeđi geçen öğretmen, öğrenci, velilerimize, Okul Gelişim Yönetim Ekibi'ne ve planın uygulanmasında yardımcı olacak İl Milli Eğitim Müdürlüğü, AR-GE birim sorumlularına teşekkür ederim.

Funda EROĞLU GENÇEL

Okul Müdürü

İÇİNDEKİLER

1. GİRİŞ VE STRATEJİK PLANIN HAZIRLIK SÜRECİ

- 1.1. Strateji Geliştirme Kurulu ve Stratejik Plan Ekibi 1.2. Planlama Süreci

2. DURUM ANALİZİ

- 2.1. Kurumsal Tarihçe
- 2.2. Uygulanmakta Olan Planın Değerlendirilmesi
- 2.3. Mevzuat Analizi
- 2.4. Üst Politika Belgelerinin Analizi
- 2.5. Faaliyet Alanları ile Ürün ve Hizmetlerin Belirlenmesi
- 2.6. Paydaş Analizi
- 2.7. Kuruluş İçi Analiz

2.7.1. Teşkilat Yapısı

2.7.2. İnsan Kaynakları

2.7.3. Teknolojik Düzey

2.7.4. Mali Kaynaklar

2.7.5. İstatistik Veriler

2.8. Dış Çevre Analizi (Politik, Ekonomik, Sosyal, Teknolojik, Yasal ve Çevresel Çevre Analizi -PESTLE)

2.9. Güçlü ve Zayıf Yönler ile Fırsatlar ve Tehditler (GZFT) Analizi

2.10. Tespit ve İhtiyaçların Belirlenmesi

3. GELECEĞE BAKIŞ

3.1. Misyon

3.2. Vizyon 3.3. Temel

Değerler

4. AMAÇ, HEDEF VE STRATEJİLERİN BELİRLENMESİ

4.1. Amaçlar

4.2. Hedefler

4.3. Performans Göstergeleri

4.4. Stratejilerin Belirlenmesi

4.5. Maliyetlendirme

5. İZLEME VE DEĞERLENDİRME

6. Tablo/Şekil/Grafikler/Ekler

1. GİRİŞ VE STRATEJİK PLANIN HAZIRLIK SÜRECİ

1.1. Strateji Geliştirme Kurulu ve Stratejik Plan Ekibi

Tablo 1. Strateji Geliştirme Kurulu ve Stratejik Plan Ekibi Tablosu (PLANDA BULUNMALI)

Strateji Geliştirme Kurulu Bilgileri		Stratejik Plan Ekibi Bilgileri	
Adı Soyadı	Ünvanı	Adı Soyadı	Ünvanı
Funda EROĞLU GENÇEL	Okul Müdürü	Ahmet KARA	Müdür Yardımcısı
Ahmet KARA	Müdür Yardımcısı	Aybike DEMİR	Öğretmen
Emine TANIR	Öğretmen	Elif GİRİCİ	Öğretmen
Sultan IDİK	Okul Aile Birliği Başkanı	Ezgi DERİN	Öğretmen
Evin BAYRAM	Yönetim Kurulu Üyesi	Zehra DİNÇER	Veli

1.2. Planlama Süreci:

2024-2028 dönemi stratejik plan hazırlanma süreci Strateji Geliştirme Kurulu ve Stratejik Plan Ekibi'nin oluşturulması ile başlamıştır. Ekip tarafından oluşturulan çalışma takvimi kapsamında ilk aşamada durum analizi çalışmaları yapılmış ve durum analizi aşamasında, paydaşlarımızın plan sürecine aktif katılımını sağlamak üzere paydaş anketi, toplantı ve görüşmeler yapılmıştır. Durum analizinin ardından geleceğe yönelim bölümüne geçilerek okulumuzun/kurumumuzun amaç, hedef, gösterge ve stratejileri belirlenmiştir.

Stratejik plan, başta Anayasa olmak üzere plan ile ilgili aşağıdaki tabloda bulunan mevcut yasal dayanaklara ve referans kaynaklara göre hazırlanmıştır.

Tablo1: YASAL DAYANAKLAR ve REFERANS KAYNAKLAR

Sıra Referans Kaynağının Adı

1. Anayasanın 166. maddesi
2. 1739 Sayılı Milli Eğitim Temel Kanunu

3. Stratejik Planlamaya İlişkin Usul ve Esaslar Hakkında Yönetmelik
4. Milli Eğitim Bakanlığı 2019-2023 Stratejik Plan Hazırlık Programı
5. 2023 Eğitim Vizyonu
6. Milli Eğitim Şura Kararları
7. Milli Eğitim Bakanlığı Strateji Geliştirme Başkanlığının 2018/16 Nolu Genelgesi
8. Bakanlık faaliyet alanı ile ilgili tüm projeler
9. Planlamaya ilişkin diğer kanun, KHK ve yönetmelikler

2. DURUM ANALİZİ

Durum analizi bölümünde okulumuzun mevcut durumu ortaya konularak “Neredeyiz?” sorusuna yanıt bulunmaya çalışılmıştır. Bu kapsamda okulumuzun kısa tanıtımı, okul künyesi ve temel istatistikleri, paydaş analizi ve görüşleri ile okulumuzun Güçlü Zayıf Fırsat ve Tehditlerinin (GZFT) ele alındığı analize yer verilmiştir.

2.1. Kurumsal Tarihçe

Okulumuz inşaatına 1996 yılında temeli atılmış olup 1997 yılında inşaatı tamamlanmıştır. Okulumuz 1997-1998 Eğitim Öğretim yılında eğitime geçirilmiştir. Okulumuza “Yüreğir Anaokulu “ adı Valilik makamının 05.01.1999 tarih ve 510/623 sayılı olurları ile verilmiştir. Okulumuz Eğitim öğretimine 3-4-5 yaş gruplarında sabah ve öğle grupları olmak üzere yarım gün (ikili) olarak devam edilmekte iken Yüreğir Anaokulu Milli Eğitim Bakanlığı'nın 21.09.2021 tarihinde 32220893 sayılı oluru ile Yüreğir Özel Eğitim Anaokulu'na dönüştürülmüştür. Okulumuz 16.08.2022 tarihli ve 55271266 sayılı olur ile Yüreğir Anaokulu'nun kapatılması sonucu tamamen Yüreğir Özel Eğitim Anaokulu olarak faaliyete başlamıştır. Okulumuz 3-4-5 yaş özel eğitim öğrencilerine tam gün ve taşınmalı eğitim kapsamında hizmet vermektedir. Yaş (36-66 ay) yaş gruplarını kapsamakla birlikte tüm engel gruplarına hizmet vermektedir.

2.2. Uygulanmakta Olan Stratejik Planın Değerlendirilmesi

Uygulanmakta olan stratejik planın değerlendirilmesi sonucu hedef ve performans göstergelerinde hedeflenen sonuçlara ulaşılan alanlarda mevcut çevre şartları, riskler ve üst politika belgelerinden gelen sorumluluklar dikkate alındığında söz konusu hedeflerin yeni planda yer almaya devam edilecek olup kurumsal düzendeki devamlılığı sağlaması açısından sürecin takibi sağlanacaktır.

Uygulanmakta olan stratejik planın değerlendirilmesi sonucu hedef ve performans göstergelerinde okulun öğrenci sayısını arttırmaya yönelik gerekli çalışma ve yazışmalar yapılmış ancak öğrenci sayısının 25 'e çıkarılması hedefine ulaşamamıştır. Yeni dönem hedeflerinde bu konuya ait hedef planda yer alacaktır.

2.3. Yasal Yükümlülükler ve Mevzuat Analizi

Yasal yükümlülükler ve mevzuat analizi başlığı altında özel eğitim ihtiyacı olan bireylere sunulacak eğitim ve öğretim hizmetlerinin yürütülmesine yönelik hükümleri kapsayan özel eğitim hizmetleri yönetmeliği incelenmiştir. 07.07.2018 tarihli ve 30471 sayılı Resmî Gazete’ de yayımlanan “Özel Eğitim Hizmetleri Yönetmeliği” ne göre okulumuzun görevleri şunlardır;

- 1- 0-36 aylık özel eğitim ihtiyacı olan çocuklar için erken çocukluk dönemi eğitim hizmetlerini ailenin bilgilendirilmesini ve desteklenmesini de içerecek şekilde yürütmek,
- 2- Zorunlu öğrenim çağındaki özel eğitim ihtiyacı olan öğrencilerden sağlık problemi nedeniyle en az on iki hafta süreyle örgün eğitim kurumlarından yararlanamayacağı ya da yararlanması durumunda sağlığı açısından risk oluşturacağı Durum Bildirir Sağlık Kurulu Raporu’nda belirtilen öğrencilere ders yılı içinde evde eğitim hizmeti vermek,
- 3- Özel eğitim programları uygulanan özel eğitim okulları ile bu programların uygulandığı sınıflarda tuvalet eğitimini kazanamamış, yoğun davranış problemleri gösteren ve grup eğitimine uyum sağlayamayan öğrencilerin grup eğitimine hazırlanması amacıyla bire bir eğitim uygulaması yapmak,
- 4- Resmî özel eğitim okullarında örgün eğitim saatleri dışında hafta içi veya hafta sonu öğrencilerle tamamlayıcı eğitim faaliyeti yürütmek,
- 5- Özel eğitim ihtiyacı olan öğrencilerin eğitimine katkı sağlamak amacıyla her türlü rehberlik ve eğitim hizmetlerini aileye vermek,
- 6- 36 ayını tamamlayan ve 66 ayını doldurmamış çocuklar için eğitim vermek,
- 7- Özel eğitim ihtiyacı olan bireylerden kayıtların yapıldığı yılın eylül ayı sonu itibarıyla 69, 70 ve 71 aylık olanların velisinin yazılı talebiyle; 71 ayını tamamlamış, 79 aydan gün almamış olanların velisinin yazılı talebi ve Özel Eğitim Değerlendirme Kurulu Raporu doğrultusunda ilkokula başlamaya hazır olmadığı değerlendirilen öğrencilerin okul öncesi eğitime 1 yıl daha devamları sağlanmak,
- 8- Öğrencilerin mazeret göstermeksizin devamsızlık yapmaları durumunda kurumlara devamlarının sağlanmasıyla ilgili tedbirler almak.

2.4. Üst Politika Belgeleri Analizi

Millî Eğitim Müdürlüğüne görev ve sorumluluk yükleyen amir hükümlerin tespit edilmesi için tüm üst politika belgeleri ayrıntılı olarak taranmış ve bu belgelerde yer alan politikalar incelenmiştir. Analiz edilen belgelerden Yüreğir Özel Eğitim Anaokulu 2024-2028 Stratejik Planı’nın stratejik amaç, hedef, performans göstergeleri ve stratejileri hazırlanırken yararlanılmıştır.

Tablo 2. Üst Politika Belgeleri Analizi Tablosu

Üst Belgesi	Politika	İlgili Bölüm/Referans	Verilen Görevler/İhtiyaçlar
MEB Stratejik Plan	2024-2028	Özel Eğitim	3 Hedef
Milli Eğitim Kalite Çerçevesi		Eğitim-Öğretim Hizmetlerinin Niteliği	Öğrenci temel öğrenme kazanımlarının edinilmesinde doğrudan etkiye sahip beşeri, malî ve fiziksel alt yapı, Hazır oluş, Eğitim ortamı ve çevre, Sosyal tarafların katılımı, Hayat boyu öğrenme, Hareketlilik ile başarı ve geçişleri
Adana İl Milli Eğitim 2024-2028 Stratejik Planı	Stratejik	Özel Eğitim ve Rehberlik	3 Hedef
Yüreğir İlçe Milli Eğitim Müdürlüğü 2024-2028 Stratejik Planı		Özel Eğitim ve Rehberlik	3 Hedef
Adana Büyükşehir Belediyesi 2020-2024 Stratejik Planı	Büyükşehir	Tablo(31)	Tedbir 9. Özel eğitime ihtiyacı olan öğrencilere yönelik hizmetlerin kalitesi artırılabacaktır.

2.5. Faaliyet Alanları ile Ürün/Hizmetlerin Belirlenmesi

Tablo 3. Faaliyet Alanlar/Ürün ve Hizmetler Tablosu

Faaliyet Alanı	Ürün/Hizmetler
Öğretim-Eğitim Faaliyetleri	Zümre Toplantılarının Planlanması ve Yürütülmesi Ders Dışı Faaliyet İş ve İşlemleri Bireyselleştirilmiş Eğitim Planları Aylık ve Günlük Plan Akışları BEP Değerlendirme Raporları Gelişim Raporları Öğrenci İşleri Kayıt-nakil işleri Devam-devamsızlık
Rehberlik Faaliyetleri	Öğrencilere rehberlik yapmak Velilere rehberlik etmek Rehberlik faaliyetlerini yürütmek
Sosyal Faaliyetler	Geziler
Sportif Faaliyetler	Dış alan aktiviteleri
Kültürel ve Sanatsal Faaliyetler	Resim etkinlikleri Müzik etkinlikleri
İnsan Kaynakları Faaliyetleri (mesleki gelişim faaliyetleri, personel etkinlikleri...)	Personel Özlük İşlemleri Norm Kadro İşlemleri Hizmet İçi Eğitim Faaliyetleri
Okul Aile Birliği Faaliyetleri	Aile katılım etkinlikleri Veli görüşmeleri
Öğrencilere Yönelik Faaliyetler	Eğitim-öğretim kapsamındaki tüm etkinlikler
Ölçme Değerlendirme Faaliyetleri	Performans düzeyi belirleme BEP Değerlendirme Raporları Gelişim Raporları

Öğrenme Ortamlarına Yönelik Faaliyetler	Sınıf içi uyarlamalar Temizlik, Güvenlik, Isıtma ve Aydınlatma Hizmetleri
Ders Dışı Faaliyetler	Aktiviteler

2.6. Paydaş Analizi

Paydaş analizi katılımcılığı sağlamanın en önemli aracıdır. İdarenin etkileşim içerisinde olduğu tarafların stratejik planla ilgili görüşlerin dikkate alınması, okul/kurum hizmetlerinden yararlananların ihtiyaçları doğrultusunda şekillendirilmesi ile stratejik planın paydaşlar tarafından sahiplenilmesini ve başarı düzeyinin artırılmasını sağlar. Eğitim açısından paydaş, bir okulun veya kurumun ürün ve hizmetleriyle ilgisi olan, okul/kurumdan doğrudan veya dolaylı, olumlu ya da olumsuz yönde etkilenen veya okul ve kurumu etkileyen tüm tarafları içerir. Her bir paydaşın rolü okul gelişimi için çok önemlidir.

Ürün/Hizmet Yararlanıcı (Müşteri)	Eğitim-Öğretim (Örgün-Yaygın)	Yatılılık-Bursluluk	Nitelikli İş Gücü	AR-GE, Projeler, Danışmanlık	Altyapı, Donatım Yatırım	Yayın	Rehberlik, Kurs, Sosyal etkinlikler	Mezunlar (Öğrenci)	Ölçme-Değerlendirme
MEB	√	0		√	√	√	√		√
İl Milli Eğitim Müdürlüğü	√			√	√	√	√		√
İlçe Milli Eğitim Müdürlüğü	√			√	√	√	√	√	√
Kaymakamlık				0	0				0
Öğretmenler	√		√	√		√	√		
Öğrenciler	√					√	√		
Veliler	√		0			√	√		
Üniversiteler			0	0		0			
Medya			0	0		0			
Diğer Kurumlar			0		0				0

Özel sektör			√	0	0		0		
Uluslararası Kuruluşlar				0		0			
Meslek Kuruluşları			0		0				
Sağlık Kuruluşları			0		0				
STK			0		0				
İlçe Belediye			0		0				

√ : Tamamı 0 : Bir kısmı

Öğretmen Anketi Sonuçları:

Olumlu Yönler

Olumsuz Yönler

Kurum kültürüne sahip bir okul olması	Yerel yönetimlerin eğitime ve okullara olan ilgisizliği
Teknolojik olarak yeterli donanıma sahip olması	Sosyo ekonomik düzeyi düşük ailelerin bulunduğu mahallede bulunması
Dinamik ve enerjik bir kadroya sahip olması	Hayırsever vatandaşların eğitime gerekli katkıyı yapmaması
Yöneticilerin demokratik ve işbirlikçi tutumları	Okulda Psikolojik Danışman Olmaması
Eğitim materyali açısından zengin olması	
Ulusal ve uluslararası projelerde aktif olarak görev alması	
Rehberlik hizmetlerinin tam ve zamanında yapılması	
Oyun bahçesinin alanının geniş olması	
Öğrencilerden her ay belli bir miktar (öğrenci aidatı) ödendi alınması	

Veli Anketi Sonuçları:

Olumlu Yönler

Olumsuz Yönler

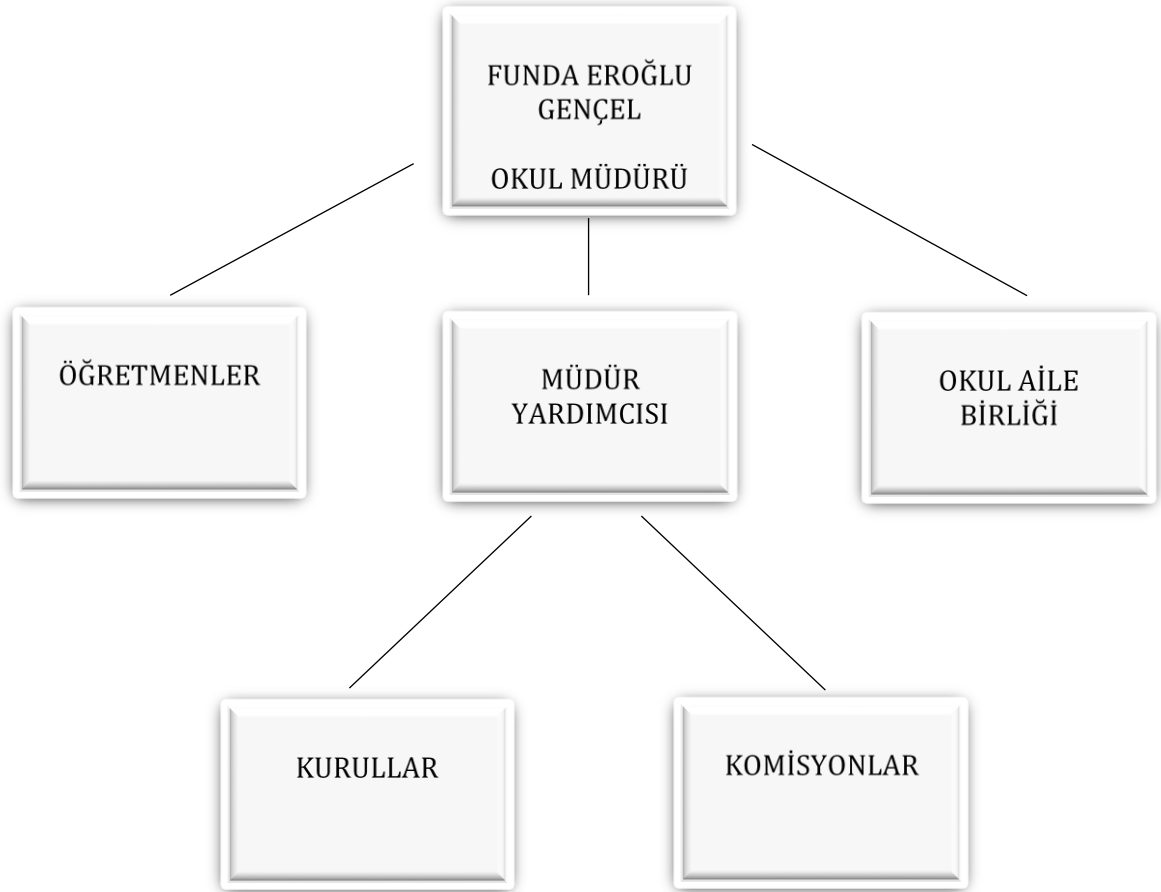
Okulda yeterli sayıda sosyal kültürel etkinlik düzenlenmesi	Güvenlik personelinin bulunmaması
İhtiyaç duyulduğunda okul çalışanlarıyla rahatlıkla görüşebilme	Yardımcı hizmetler sınıfında okulda çalışan sayısının azlığı
Okulun fiziki şartlarının güzel olması	Okulda Psikolojik Danışman Olmaması
Dilek ve şikayetlerin okul yönetimince dikkate alınması	
Teknik açıdan yeterli donanıma sahip olması	
Okulda farklı eğitim yöntem ve tekniklerinin uygulanması	
Okulumuzun tertipli temiz ve düzenli olması	

2.7. Okul/Kurum İçi Analiz

Yüreğir Özel Eğitim Anaokulu Müdürlüğünün yasal yetki, görev ve sorumlulukları, 18.11.2012 tarihli ve 28471 sayılı resmi gazetede yayımlanarak yürürlüğe giren Millî Eğitim Bakanlığı İl ve İlçe Millî Eğitim Müdürlükleri Yönetmeliği, 10.07.2018 tarihli ve 30474 sayılı Resmi Gazete 'de yayımlanarak yürürlüğe giren Cumhurbaşkanlığı Teşkilatı Hakkında Cumhurbaşkanlığı Kararnamesi'ne göre Bakanlığın taşra teşkilatı yapılanması ve İl, İlçe Millî Eğitim Müdürlükleri Yönetmeliklerinde 20 Ekim 2018 tarihli ve 30571 sayı ile Resmi Gazete yayımlanan değişiklik esas alınarak belirlenmiştir.

Yüreğir Özel Eğitim Anaokulu Müdürlüğü, Yüreğir Özel Eğitim Anaokulu müdürü liderliğinde; 1 müdür yardımcısı ve 8 öğretmen ile birlikte eğitim öğretim faaliyetleri yürütmekte olup, okulumuzda 20 öğrenci eğitim görmektedir.

Şekil.1. Okul Teşkilat Şeması



Tablo 4.Okul/Kurum İçi Analiz İçerik Tablosu

Okul/Kurum İçi	Analiz İçerik Tablosu
Öğrenciler	Uyarlanmış eğitim ortamları Okul içi aktivite alanlarının kısmen yeterliliği Okul bahçesinin kısmen yeterliliği Ulaşım kolaylığı Uygulanan eğitim ile en az kısıtlayıcı ortam sunması
Okul personeli	Personel arasında iş birliği ve anlayış Okul içi uyumlu çalışma Uygun çalışma ortamı
Okul-Aile İşbirliği	Özel gereksinimli çocukların velileri için bekleme alanı ve beklenen sürede halk eğitim kursu ile desteklenmeleri Veli görüşmeleri BEP toplantıları Ev ziyaretleri Aile katılım etkinlikleri
Devam-devamsızlık verileri	Öğrenci devamlılığı okul idaresi, rehberlik servisi, sınıf öğretmeni tarafından takip Devamsız öğrenciler için aile görüşmeleri, ev ziyaretleri
Mevzuat	Özel Eğitim Hizmetleri Yönetmeliği
İnsan kaynakları verileri	Okul öncesi ve özel eğitim alanlarından mezun idareciler Her sınıfta 1 okul öncesi ve 1 özel eğitim öğretmeni olacak şekilde 2 öğretmen ile eğitim verilmesi Çalışan yardımcı personelin hijyen eğitimi, ilk yardım eğitimi konularında desteklenmesi
Öğretmenlerin hizmet içi	Hizmet içi eğitim faaliyetlerine katılmaları konusunda teşvik edilmesi Çevrimiçi eğitimlerin öğretmenlere duyurulması Okulun akademik danışmanında eksik görülen konularla ilgili eğitim talep edilerek eğitim düzenlenmesi Farklı disiplinler ile işbirliği yapılması
Öğrenme ortamı verileri	Farklı aktivite alanları için uygun ortamların olması Gerekli donatım malzemelerinin olması Teknolojik araç-gereçlerin kullanılması Eğitim materyalleri ile desteklenmesi Özel gereksinimli çocuklar için bireysel eğitim odalarının mevcut olması Sınıfların yeterli büyüklükte olması Sınıfların teknolojiye uygun olarak donatılması Okul içinde tüm ortamların çocukların güvenliği düşünülerek oluşturulması
Okul/kurum ortamının değerlendirme anketi	Okul rehberlik servisimiz henüz yoktur.

2.7.1. İnsan Kaynakları

Tablo 5. Çalışanların Görev Dağılımı

Çalışanın Unvanı	Görevleri
Okul /Kurum Müdürü	<ol style="list-style-type: none">1. Kanun, tüzük, yönetmelik, yönerge, program ve emirlere uygun olarak görevlerini yürütmeye, okulu düzene koymaya ve denetlemeye yetkilidir.2. Müdür, okulun amaçlarına uygun olarak yönetilmesinden, değerlendirilmesinden ve geliştirmesinden sorumludur.3. Okul müdürü, görev tanımında belirtilen diğer görevleri de yapar.
Müdür Yardımcısı	<ol style="list-style-type: none">1. Okulun her türlü eğitim-öğretim, yönetim, öğrenci, personel, tahakkuk, ayniyat, yazışma, eğitici etkinlikler, güvenlik, beslenme, bakım, koruma, temizlik, düzen, halkla ilişkiler gibi işleriyle ilgili olarak okul müdürü tarafından verilen görevleri yapar.2. Bu görevlerin yapılmasından ve okulun amaçlarına uygun olarak işleyişinden müdüre karşı sorumludur.3. Müdür yardımcıları, görev tanımında belirtilen diğer görevleri de yapar.
Okul Öncesi Öğretmenleri	<ol style="list-style-type: none">1. Öğretmenler, kendilerine verilen sınıfın veya şubenin derslerini, programda belirtilen esaslara göre plânlamak, okutmak, bunlarla ilgili uygulama ve deneyleri yapmak, ders dışında okulun eğitim-öğretim ve yönetim işlerine etkin bir biçimde katılmak ve bu konularda kanun, yönetmelik ve emirlerde belirtilen görevleri yerine getirmekle yükümlüdürler.2. Erken çocukluk döneminde sunulacak eğitim hizmetleri özel eğitim öğretmenleri, okul öncesi öğretmenleri, çocuk gelişimi ve eğitimi öğretmenleri tarafından yürütülür.3. Okul öncesi kademesinde açılan sınıflarda etkinlikler okul öncesi öğretmeni ile özel eğitim öğretmeni tarafından okutulur.
Özel Eğitim Öğretmenleri	<ol style="list-style-type: none">1. Öğretmenler, kendilerine verilen sınıfın veya şubenin derslerini, programda belirtilen esaslara göre plânlamak, okutmak, bunlarla ilgili uygulama ve deneyleri yapmak, ders dışında okulun eğitim-öğretim ve yönetim işlerine etkin bir biçimde katılmak ve bu konularda kanun, yönetmelik ve emirlerde belirtilen görevleri yerine getirmekle yükümlüdürler.2. Erken çocukluk döneminde sunulacak eğitim hizmetleri özel eğitim öğretmenleri, okul öncesi öğretmenleri, çocuk gelişimi ve eğitimi öğretmenleri tarafından yürütülür.3. Okul öncesi kademesinde açılan sınıflarda etkinlikler okul öncesi öğretmeni ile özel eğitim öğretmeni tarafından okutulur.
Yardımcı Hizmetler Personeli	<ol style="list-style-type: none">1. Okul binasının iç ve dış fiziki temizliği bakımı, kısmen onarımının yapılmasını sağlamak ve yapmak.

	2.	Eđitim đretimi aksatacak eksikliklerin okul idaresine bildirilmesini sađlamak.
	3.	Okul ıkıřı bina ve eklentilerinde aık iřık, kapı ve pencere olmamasını sađlamak.
	4.	Okul Mdr ve Mdr yardımcıları tarafından verilen diđer iřleri eksiksiz yapmak.
	5.	Greviyle ilgili 1. Derecede Mdr 2.Derecede Mdr yardımcılarına karřı sorumludur.

Tablo 6. İdari Personelin Hizmet Sresine İliřkin Bilgiler

Hizmet Sreleri	2024 Yıl İtibarıyla	
	Mdr	Mdr Yardımcısı
1-4 Yıl	-	-
5-6 Yıl	-	-
7-10 Yıl	-	1
10.....zeri	1	-

Tablo 7. đretmenlerin Hizmet Sreleri (Yıl İtibarıyla)

Hizmet Sreleri	Branřı	Kadın	Erkek	Hizmet Yılı	Toplam
1-3 Yıl	zel Eđitim đretmeni	3	1	1	4
4-6 Yıl					
7-10 Yıl	Okul ncesi đretmeni	-	1	9	1
11-15 Yıl	Okul ncesi đretmeni	3	-	11-14	3
16-20					
20 ve zeri					

Tablo 8. Kurumdaki Mevcut Hizmetli/ Memur Sayısı

	Görevi	Erkek	Kadın	Eğitim Durumu	Hizmet Yılı	Toplam
1	Memur	-	-	-	-	-
2	Hizmetli	-	-	-	-	-
3						

Tablo 9. Okul/kurum Rehberlik Hizmetleri

Mevcut Kapasite				Mevcut Kapasite Kullanımı ve Performans						
Psikolojik Danışman Norm Sayısı	Görev Yapan Psikolojik Danışman Sayısı	İhtiyaç Duyulan Psikolojik Danışman	Görüşme Odası Sayısı	Danışmanlık Hizmeti Alan			Rehberlik Hizmetleri İle İlgili Düzenlenen Eğitim/Paylaşım Toplantısı vb. Faaliyet Sayısı			
				Öğrenci Sayısı	Öğretmen Sayısı	Veli Sayısı	Öğretmenlere Yönelik	Öğrencilere Yönelik	Velilere Yönelik	
0	0	0	0	20	8	20	2	0	3	

2.7.2. Teknolojik Düzey

Yüreğir Özel Eğitim Anaokulu'nda; öğrenci kaydı, öğrenci nakli, personel ataması, personel nakli, personel özlük dosyaları, yazılı iletişim, seminer ve kurs başvuruları, kurum tanıtımları, onarım başvuruları, kitap ihtiyacının belirlenmesi, her türlü eğitim aracı ve donatımının envanterinin çıkarılması, bilgi edinme ve altyapı durumları vb. alanlardaki iş ve işlemlerin başlatılması, yürütülmesi ve sonuçlandırılması gibi konularda bilişim teknolojilerini en üst düzeyde kullanmaktadır.

Müdürlüğümüz bünyesinde çeşitli işletim sistemleri, diğer paket program ve uygulama yazılımları kullanılmaktadır. Her türlü faaliyet ve sürece ilişkin verileri toplamak, analiz etmek ve raporlamak üzere bir bilgi yönetim sistemi kullanılmaktadır. Bu kapsamda modüler bir yapıda kurgulanmış olan Millî Eğitim Bakanlığı Bilgi İşlem Sistemi (MEBBİS) ile kurumsal ve bireysel iş ve işlemlerin büyük bölümü yürütülmektedir.

MEBBİS aracılığıyla Devlet Kurumları, , Evrak, TEFBİS, Kitap Seçim, , RAM, Yönetici, Mal, Hizmet ve Yapım Harcamaları, Özlük, , e-Okul, Veli Bilgilendirme Sistemi gibi modüllere ulaşılarak çalışmalar yürütülmektedir. Bu bilgi sisteminin kontrolü Bakanlığımız tarafından yapılmaktadır. Müdürlüğümüz resmi yazışmaları elektronik ortamda Elektronik Belge Yönetim Sistemi (EBYS) üzerinden yapılmaktadır.

Tablo 10. Teknolojik Araç-Gereç Durumu

Araç-Gereçler	2021	2022	2023	İhtiyaç
Bilgisayar	-	5	5	0
Yazıcı	-	1	2	0
Projeksiyon	-	5	5	0
Laminasyon Makinesi	-	-	-	0
Fax	-	-	-	0
Tarayıcı	-	1	1	0
Televizyon	-	5	5	0
Fotoğraf makinesi	-	-	-	0
Kamera	-	14	17	0
Masaüstü Bilgisayar	-	1	1	0
Dizüstü Bilgisayar	-	-	5	0
Fotokopi Makinesi	-	1	1	0

Tablo 11. Fiziki Mekân Durumu

Fiziki Mekân	Var	Yok	Adedi	İhtiyaç	Açıklama
Öğretmenler Odası	X		1	0	Yenilenmeli
Yemekhane	X		1	0	
Kütüphane		X			Uygun Alan Yok
Rehberlik Servisi		X			Uygun Alan Yok
Resim Odası		X			Uygun Alan Yok
Müzik Odası		X			Uygun Alan Yok
Çok Amaçlı Salon		X			Uygun Alan Yok
Spor Salonu		X			Uygun Alan Yok

2.7.3. Mali Kaynaklar

Kurumun mali kaynakları, bütçe büyüklüğü, döner sermaye, okul-aile birliği gelirleri, kantin vb. gelirler ve harcama kalemleri ortaya konulur. Bütçe işlemlerinin kim tarafından yürütüldüğü belirtilir. Enflasyon oranı da dikkate alınarak plan dönemi boyunca gerçekleşecek kaynak artışı tahmini olarak belirlenir.

Tablo 12. Kaynak Tablosu

Kaynaklar	2024	2025	2026	2027	2028
Genel Bütçe	100000	120000	150000	170000	200000
Okul Aile Birliği	1000	1500	2000	2500	3000
Özel İdare	0	0	0	0	0
Kira Gelirleri	0	0	0	0	0
Döner Sermaye	0	0	0	0	0
Dış Kaynak/Projeler	0	0	0	0	0
Diğer	0	0	0	0	0
TOPLAM	101000	121500	157000	172500	203000

Tablo 13. Harcama Kalemler

Harcama Kalemi	Çeşitleri
Personel	Sözleşmeli olarak çalışan personelin (sekreter temizlik, güvenlik) ücret, vergi, sigorta vb. giderleri
Onarım	Okul/kurum binası ve tesisatlarıyla ilgili her türlü küçük onarım; makine, bilgisayar, yazıcı vb. bakım giderleri
Sosyal-sportif faaliyetler	Etkinlikler ile ilgili giderler
Temizlik	Temizlik malzemeleri alımı
İletişim	Telefon, faks, internet, posta, mesaj giderleri
Kırtasiye	Her türlü kırtasiye ve sarf malzemesi giderleri

Tablo 14. Gelir-Gider Tablosu

YILLAR	2021		2022		2023	
	GELİR	GİDER	GELİR	GİDER	GELİR	GİDER
Temizlik		8500				10000
Küçük Onarım				57954		148693,9
Taşımali Yemek Alımı		0		18200		86420
İnternet Faturası				772		2646
Telefon Faturası		0		250		604,68
Su Faturası				4396		14.120,56
Kırtasiye		8500		15000		20000
Elektrik Faturası				13263,03		36170,67
GENEL	17000		109835,03		308655,81	

2.7.4. İstatistikî Veriler**Tablo 15. Okulumuz Bina ve Alanları**

Okulumuzun binası ile açık ve kapalı alanlarına ilişkin temel bilgiler altta yer almaktadır.

Okul Yerleşkesine İlişkin Bilgiler

Okul Bölümleri		Özel Alanlar	Var	Yok
Okul Kat Sayısı	1	Çok Amaçlı Salon		X
Derslik Sayısı	4	Çok Amaçlı Saha		X
Bireysel Eğitim Odası	15			
Derslik Alanları (m2)	200	Kütüphane		X
Kullanılan Derslik Sayısı	4	Fen Laboratuvarı		X
Şube Sayısı	4	Bilgisayar Laboratuvarı		X
İdari Odaların Alanı (m2)	50	İş Atölyesi		X
Öğretmenler Odası (m2)	15	Beceri Atölyesi		X
Okul Oturma Alanı (m2)	1500	Pansiyon		X
Okul Bahçesi (Açık Alan)(m2)	1500			
Okul Kapalı Alan (m2)	500			
Sanatsal, bilimsel ve sportif amaçlı toplam alan (m ²)	0			
Kantin (m2)	0			
Tuvalet Sayısı	8			
Isınma Türü	Klima			
Okula Ulaşım	Servis/Veli			
Diğer (.....)				

Tablo 16. Sınıf ve Öğrenci Bilgileri

Okulumuzda yer alan sınıfların öğrenci sayıları alttaki tabloda verilmiştir.

2022-2023				2023-2024			
SINIFI	Kız	Erkek	Toplam	SINIFI	Kız	Erkek	Toplam
Özel Eğitim A Şubesi	0	5	5	Özel Eğitim A Şubesi	1	4	5
Özel Eğitim B Şubesi	2	3	5	Özel Eğitim B Şubesi	1	4	5
Özel Eğitim C Şubesi	3	2	5	Özel Eğitim C Şubesi	2	3	5
Özel Eğitim D Şubesi	2	3	5	Özel Eğitim D Şubesi	0	5	5

2.8. Çevre Analizi (PESTLE)

Çevre analiziyle Çankaya Özel Eğitim Anaokulu üzerinde etkili olan veya olabilecek politik, ekonomik, sosyo-kültürel, teknolojik, yasal çevresel dış etkenlerin tespit edilmesi amaçlanır. Dış çevreyi oluşturan unsurlar (nüfus, demografik yapı, coğrafi alan, kentsel gelişme, sosyokültürel hayat, ekonomik, sosyal, politik, kültürel durum, çevresel, teknolojik ve rekabete yönelik etkenler vb.) okul ve kurumun kontrolü dışındaki koşullara bağlı ve farklı eğilimlere sahiptir. Bu unsurlar doğrudan veya dolaylı olarak Yüreğir Özel Eğitim Anaokulu'nun faaliyet alanlarını etkilemektedir.

Tablo 17. PESTLE Analiz Tablosu

Politik-Yasal etkenler	Ekonomik etkenler
*Üst politika belgelerinde özel eğitim ihtiyacı olan öğrencilere erişim ön planda tutulmaktadır.	*Aile maddi imkânları genel olarak ortalama veya ortalamanın üstünde düzeydedir.
*Özel eğitim gereksinimi olan öğrenci aileleri teşvik edilerek çocuğun gelişiminde okul-aile iş birliği geliştirilmektedir.	*Okulda eğitim kapsamında öğrencilerin beslenme, ulaşım vb. ihtiyaçları devlet tarafından karşılanmaktadır.
* Özel eğitim gereksinimi duyan öğrenciler erken yaşta tespit edilerek eğitime entegre edilmesi ve çevreye uyumlarının erken yaşta sağlanması amaçlanmaktadır.	*Bütçe ihtiyaçlarının öncelikle genel müdürlük tarafından karşılanması, ayrıca diğer kamu, kurum ve kuruluşların desteği bulunmaktadır.

Sosyokültürel etkenler	Teknolojik etkenler
<p>*Özel günlerde okul içerisinde etkinlikler düzenlenmekte, ayrıca gün içerisinde yapılan faaliyetler ailelerle gerekli hassasiyetler dikkate alınarak paylaşılmaktadır.</p> <p>*Özel eğitime gereksinim duyan çocukların sürekli takibinin yapılmasının gerekliliği kapsamında yeterli eğitim ve bilgi seviyesinde olmayan ailelerin eğitimi ikinci planda tutmaları sonucu okul tarafından yapılan yönlendirmelerin, verilen eğitimlerin kalıcı olamaması sonucunu çıkarabilmektedir.</p> <p>*Özel gereksinimli çocuklara yönelik sosyal faaliyetler sınırlı olmakla birlikte kurumlar arası etkileşim ve paylaşım yeterli kadar olamamaktadır.</p>	<p>*E-okul sistemi kullanılarak öğrencilerin eğitime erişim kapsamında tespit ve takibi yapılmaktadır.</p> <p>*Okulumuzda bulunan teknolojik aletlerden faydalanılmakta olup teknolojinin ilerlemesi ve benimsenmesinin artması ihtiyacı vardır.</p> <p>*Çocukların eğitimlerine destek kapsamında akıllı tahta ihtiyacı bulunmaktadır.</p>
Çevresel Etkenler	
<p>*Okul binasının çok eski olmasından kaynaklı fiziki olumsuzluklar mevcuttur.</p> <p>* Okulun bağımsız bir binada faaliyetlerini yürütmesi, uygun büyüklükte bahçesinin bulunması önemlidir.</p>	

2.9. GZFT Analizi

Durum analizi kapsamında kullanılacak temel yöntemlerden birisi de GZFT analizidir. Bu analiz, Yüreğir Özel Eğitim Anaokulu'nu etkileyen koşulların sistematik olarak incelendiği bir yöntemdir. Bu kapsamda, okulumuzun güçlü ve zayıf yönleri ile okulumuzun dışında oluşabilecek fırsatlar ve tehditler belirlenir. Bu yaklaşım, planlama yapılırken Yüreğir Özel Eğitim Anaokulu'nun güçlü ve zayıf yönleri ile karşı karşıya olduğu fırsatları ve tehditleri analiz etmeye ve geleceğe dönük stratejiler geliştirmeye yardımcı olur.

2.9.1. Güçlü ve Zayıf Yönler

Tablo 18. GZFT Listesi

İç Çevre		Dış Çevre	
Güçlü Yönler	Zayıf Yönler	Fırsatlar	Tehditler
1-Özel gereksinimli çocukların okula kaydının yapılması 2-Öğretmenlerin öğrenmeye ve kendilerini geliştirme eğilimlerinin olması	1.Farklı kültürlerde öğrenciler bulunması 2. Çalışanların genç olması sebebiyle deneyim eksikliği 3. Bazı velilerin	1.Yerel yönetimlerin okula katkısı 2. Typ aracılığıyla okulda çalışan personellerin olması 3. Farklı kültürdeki çocukların aynı eğitim ortamında kaynaşması	1. Farklı politik görüşe sahip insanların bulunduğu mahallede bulunma 2. Düşük sosyo ekonomik çevre 3. Mahalle sakinlerinin çoğunun yaşlı nüfusa sahip olması 4. Şiddet içerikli programların medyada fazla yer alması, veli ve öğrencilerin bu içeriklere eğilimi

<p>3-Kurumun çalışanlarının fikirlerine önem verilmesi.</p> <p>4- Dinamik, tecrübeli, donanımlı, teknolojik yönden bilgili yetişmiş personelin olması</p> <p>5.Bireylerin ilgi ve ihtiyaçlarına cevap verebilecek bir okul olması</p> <p>6-Okulumuzun bahçesinin eğitim öğretime uygun durumda bulunması</p> <p>7-Yeşil bir bahçe etrafında çocukların fidan dikimi yapabileceği doğal alanlar</p> <p>8-Kurumsal ağ sisteminin olması (e-okul, MEBBİS, TEFBİS, WEB SAYFASI)</p> <p>9-Bakanlık Ödeneği ile sağlanmaktadır.</p> <p>10- Etkili denetleme sisteminin varlığı</p> <p>11-Teknolojik alt yapının güçlü olması, hızlı bir haberleşme sisteminin olması</p>	<p>okula ilgisiz olması</p> <p>4. Geniş bir mahalli alana hitap etmesi, bitişik bir okulla ortak duvarla sahip olması</p> <p>5. Akıllı tahta olmaması</p> <p>6. Ödenek Sistemi vardır./Aidat Olmaması</p> <p>7. Okulu ilgilendirmeyen konularda kuruma gelen resmi yazılar</p>	<p>4. Gelişen teknolojinin okulumuz bazında kullanılır olması</p> <p>5. Okul Öncesi ve Özel Eğitim ve Rehberlik Yönetmeliğine uygun ve donanımlı bir okula sahip olmamız</p>	<p>5. Okul öncesi eğitimin zorunlu olmaması sebebiyle eğitime verilen önemin az olması</p> <p>6. Kış aylarında soba kullanımı sebebiyle oluşan kirli hava</p>
--	--	--	---

2.9.2. Fırsatlar ve Tehditler

Tablo 19. GZFT Stratejileri

	Fırsatlar	Tehditler
Güçlü Yönler	Kurumsal bir yapının ve kurum kültürünün olması ve özel eğitim çocuklarına yönelik ilçe ve il politikasının sürekli takip edilmesi.	Bütçe ihtiyaçlarının öncelikle genel müdürlük tarafından karşılanması, ayrıca diğer kamu, kurum ve kuruluşların desteğinin bulunması ancak yeterli ödeneye sahip olamama; sınıflardaki teknolojik donanımın sınırlı olması ve öğrenci yaş grubunun küçük olması nedeniyle teknolojik cihazlardan yararlanılamaması tehdidine karşı etkili bir biçimde kullanılması
Zayıf Yönler	Okulun geniş bir bahçeye sahip olmasına karşın özel gereksinimli çocuklar için uygun bir parkın bulunmaması. Bu sebeple özellikle bahar ve yaz mevsimlerinde çocukların bahçeyi yeterince kullanamaması sebebiyle özel gereksinimli çocukların gelişimini destekleyecek şekilde yeniden düzenlenmesi (Yeşil alan düzenlenmesi, evcil hayvan alanının oluşturulması vb.)	*Yeterli seviyede sponsor bulunamaması ve bu nedenle sınıflardaki teknolojik donanımın sınırlı olması probleminin vakıf ve derneklerle iş birliği yapılarak çözülmesi *Bazı velilerin sosyoekonomik yapılarının özel eğitim gereksinimi duyan çocuklarının ihtiyaçlarını karşılamada yetersiz kalması nedeniyle vakıf, dernek ve belediyelerle iş birliği yapılması

2.10. Tespit ve İhtiyaçların Belirlenmesi

Okulumuz, 2024-2028 stratejik plan dönemine; ilçenin eğitim alanındaki dönüşüm ve gelişimini izlemiş olup okul ve çevresinin güçlü ve zayıf yönlerini ayrıntılı bir şekilde analiz etmiştir. Okulumuzun nitelikli ve deneyimli öğretmen kadrosu, eğitim standartlarının yükseltilmesine önemli katkılarda bulunmaktadır. Bu güçlü öğretmenler, öğrencilerin eğitim kalitesinden en iyi şekilde faydalanmasını sağlamaktadır. Ancak, kurum binasının fiziksel koşulları, eski bir bina olması gibi zayıf yönlerimiz de dikkat çekmektedir. Bu, okulumuzun potansiyelini tam anlamıyla kullanamadığımızı ve daha iyi hizmet sunma fırsatlarını kaçırdığımızı göstermektedir. Ayrıca, depreme dayanıklılık ve engelli bireylere yönelik hizmet sunma kapasitesinin yetersizliği, önemli zayıf yönler olarak belirlenmiştir. Ancak bu zayıf yönlerin farkındalığı, iyileştirmeler yapma yolunda atılan ilk adımları temsil etmektedir. Yüreğir Özel Eğitim Anaokulu, ilçenin yüksek beklentilerle karşılandığı bir bölgede hizmet vermektedir. Bu fırsatlar, okulumuzun eğitim sistemini daha da geliştirme ve eğitim kalitesini artırma çabalarını desteklemektedir.

3. GELECEĞE BAKIŞ

3.1. Misyon

Yüreğir Özel Eğitim Anaokulu, öğrencileri bilgiyi ezbere dayalı olarak değil, araştırarak, sorgulayarak, yaparak ve yaşayarak edinirler. Çocuklar, öz disiplini ve benlik saygısı gelişmiş, toplumda birey olarak yer aldığının farkında olan, paylaşımcı, kendini ifade edebilen, sorumluluk sahibi, kendi haklarını korurken başkalarının haklarına saygı gösteren, gelenek ve göreneklerimize karşı duyarlı, doğayı koruyan ve Atatürk ilke ve devrimlerine bağlı, laik ve demokratik Cumhuriyeti Savunan bireyler olmak üzere eğitim alırlar.

Kurumumuzda açık kapı politikası izlenmektedir; başta velilerimiz olmak üzere isteyen herkes, anaokulumuzu ziyaret edebilir. Yüreğir Özel Eğitim Anaokulu olarak ailelerimizin katılımını gönülden desteklemekte, onlara kendilerini çocuk eğitimi ve gelişimiyle ilgili konularda geliştirebilecekleri, öğretmenlerimizle birlikte çocuklarının eğitimiyle ilgili sorumlulukları paylaşabilecekleri ve sınıflarında çocuklarıyla birlikte vakit geçirebilecekleri bir ortam sunmaktayız.

Yüreğir Özel Eğitim Anaokulu, okulöncesi eğitimde yeni gelişmeleri takip ederken, sadece çocuklarımıza değil yetişkinlere de günümüz toplumsal ve eğitim koşullarına uygun bilgi vererek, her açıdan ülkemizin en iyi ve diğer benzer kurumlara liderlik edebilecek okullarından biri olmayı hedef edinmiştir.

3.2. Vizyon

Yüreğir Özel Eğitim Anaokulunun vizyonu; çocukların gelişim düzeyleri, ilgi alanları ve ihtiyaçlarına göre hazırlanan eğitim programı, bilimsel bilgiyi ön plana çıkaran, sanatsal ve kültürel etkinliklere önem veren, yaratıcılığı destekleyen eğitim anlayışı ve aile katılımına olan desteği ile ulusal ve uluslararası düzeyde bilinen ve tercih edilen bir kurum olmaktır. Bu bağlamda hedefimiz;

*Çocuklara kendi etkinliklerini seçebildikleri ortamlar hazırlayarak, onların, plan oluşturma, izleme, uygulama, tamamlama ve yorum yaparak kendilerini ifade etme ve özdisiplin yeteneklerini geliştirmelerine olanak tanıyan,

*Çocukların bilgi edinmede oyun, gözlem ve duygularını kullanarak hem kendilerini ve birbirlerini tanımaya, hem de dünyanın nasıl işlediğini anlamaya çalışmalarını teşvik eden,

*Çocuğun öğrenmede etkin, seçici ve karar verici, öğretmenin ise daha pasif, teşvik edici, öğrenmeyi kolaylaştırıcı bir görev üstlenmesini sağlayan,

*Çocuğun öğrenme ve bilgi edinmede zihinsel kapasitesini kullanabilmesi için çevre ile etkileşimini sağlayan,

*Tüm velilerin eğitsel etkinliklere katılımını sağlayarak, çocuğun ev yaşantısı ile okul yaşantısını birleştirmesine ve çocuk-aile ikilisinin birlikte öğrenmesine katkıda bulunan,

*Toplumun özelliklerine uygun ancak evrensel özellikleri de göz ardı etmeyen,

*Personelinin yüksek motivasyonla çalıştığı ve bu motivasyonun getirdiği olumlu özellikleri çocuklara yansıttığı,

*Çalışanlarının ve velilerinin bu okulda olmaktan mutluluk ve gurur duyduğu,

*Çocuklara, onların daha sonraki eğitimlerine temel oluşturacak kaliteli eğitim veren,

*Tüm okulöncesi alanında çalışanlarla karşılıklı etkileşim içinde, şeffaf, geri bildirimlere dayalı istekler doğrultusunda gelişmeye açık,

*Personelinin, velilerinin ve öğrencilerinin parçası olmaktan mutluluk ve gurur duyduğu, araştırmacı kimliğini yeni projelerle destekleyen, bilime katkıda bulunan ve sürekli gelişim gösteren, bir okul olmaktır.

3.3.Temel Değerler

- Müdürlüğümüzde Atatürk İlke ve İnkılâpları ile Atatürk Milliyetçiliği temel değerlerimizi oluşturur.
- Müdürlüğümüzde adalet, eşitlik ve tarafsızlık anlayışına göre iş ve işlemleri yürütürüz.
- İş ve işlemlerin yürütülmesinde liyakat, sorumluluk ve hesap verebilirlik anlayışıyla hareket ederiz.
- Müdürlüğümüzde hizmet alan herkese, sevgi ve hoşgörü ile yaklaşırız.
- Milletimizin daima en iyiyi hak ettiğine inanırız.
- Kimden gelirse gelsin, her öneriye açık oluruz ve bunları dikkate alırız.

- Milli kültürümüzü koruma ve geliştirme bilinci içerisinde hareket ederiz.
- Toplumun düşünce ve ahlaki temizliğine katkıda bulunuruz.
- Biz, kendimize ve birbirimize güveniriz.
- Biz birbirimizle değil, kendimizle yarışarak hep daha iyiye ve güzele ulaşmayı hedefleriz.
- Başarıyı ekip çalışması olarak görürüz.
- Eleştirilerimizi çözüm önerileriyle sunarız.
- Her insan saygındır ve saygı görmeye layıktır anlayışıyla hizmet ederiz.
- Eşitlik ilkesi inancı ile çalışırız.
- Her işimiz önemlidir, ihmal edilemez.
- Fırsat buldukça ödül verir, mecbur kalmadıkça ceza vermeyiz.
- Yöneticiler ve çalışanlar arasında, hizmete yönelik sağlıklı iletişim vardır.
- Gelişmelerin, yeniliklerin sürekli izleyicisi ve yaratıcısıyız.
- Ülkemizin geleceğinden kendimizi sorumlu tutarız.
- Çağdaş ve saygın bireylerin sağlıklı ve temiz bir çevrede yetiştirileceğine inanırız
- Öğrenciler bizim varlık nedenimizdir.
- Öğrenci merkezli eğitimi esas alırız
- Her anlamda öğrencilerimize iyi bir model olmaya çalışırız
- Eğitimde fırsat eşitliğine inanırız
- Öğrencileri aktif kılmaya çalışırız
- Okul-Aile işbirliğini verimli olduğuna inanırız
- Okul binasını ve tesislerini uygun kullanırız.

4. AMAÇ, HEDEF VE PERFORMANS GÖSTERGESİ İLE STRATEJİLERİN BELİRLENMESİ

TEMA:	Eğitim Öğretime Erişim ve Katılım								
STRATEJİK AMAÇ 1.	Öğrencilerin eğitim ve öğretime etkin katılımlarıyla süreci tamamlamalarını sağlamak.								
Hedef 1.1.	Öğrencilerin okula erişim, devam ve okulu tamamlama oranları artırılabacaktır.								
PG NO	Performans Göstergeleri	Hedef Etkisi (%)	Başlangıç Değeri	2024 Hedef	2025 Hedef	2026 Hedef	2027 Hedef	2028 Hedef	
PG 1.1.1	İl-ilçe özel eğitim hizmetleri kurulu tarafından yerleştirilme kararı verilen öğrencilerin kayıt yaptırma oranı (%)	25	%50	%80	%85	%90	%95	%100	
PG 1.1.2	Bir eğitim ve öğretim yılında bir dönem okula devam etmeyen öğrenci oranı (%)	25	%20	%20	%15	%10	%5	%0	
PG 1.1.3	Sağlık sorunları ve diğer nedenlerle okula devam edemeyen öğrencilerin uygun eğitim ortamlarına yönlendirilme oranı (%)	25	%80	%100	%100	%100	%100	%100	
PG 1.1.	Okula yeni başlayan öğrencilerden uyum eğitimine katılanların oranı (%)	25	%50	%60	%70	%80	%90	%100	
Stratejiler	<ol style="list-style-type: none">İl-ilçe özel eğitim hizmetleri kurulu tarafından yerleştirilme kararı verilen öğrencilerden kayıt yaptırmayanlar tespit edilerek önlemeye yönelik tedbirler alınacaktır.Öğrencilerin devamsızlık nedenlerine yönelik okul, öğrenci ve veli iş birliğiyle bu nedenleri ortadan kaldıracak çalışmalar yürütülecektir.Öğrencilerin uygun eğitim ortamlarına yönlendirilmesi amacıyla yeniden eğitsel değerlendirme ve tanılama yapılması için Rehberlik ve Araştırma Merkezi'ne (RAM) yönlendirme yapılacaktır.Okula yeni başlayan öğrencilere oryantasyon eğitimiyle okulun yapısı ve imkanları tanıtılarak uyumları sağlanacaktır								
KOORDİNATÖR	Okul İdaresi ve öğretmenler								
İŞ BİRLİĞİ YAPILACAK BİRİMLER	Öğretmenler, İlçe MEM, RAM								
RİSKLER	-								
MALİYET TAHMİNİ	0 TL								
TESPİTLER	Okulumuzun eski bir binası olması sebebiyle bedensel engelli çocuklara uygun değildir. Ayrıca kontenjan dolu olduğunda yedekte bekleyen öğrenciler bulunabilmektedir.								
İHTİYAÇLAR	Kurumsal kapasitenin artırılması								

TEMA:	Kurumsal Kapasite								
STRATEJİK AMAÇ 2.	Okulun eğitimin temel ilkeleri doğrultusunda niteliğini arttırmak amacıyla kurumsal kapasite geliştirilecektir.								
Hedef 2.1.	Eğitim ve öğretimin sağlıklı ve güvenli bir ortamda gerçekleştirilmesi için okul sağlığı ve güvenliği geliştirilecektir								
PG NO	Performans Göstergeleri	Hedef Etkisi (%)	Başlangıç Değeri	2024 Hedef	2025 Hedef	2026 Hedef	2027 Hedef	2028 Hedef	
PG 2.2.1	Okulda yaşanan kaza sayısı	15	0	0	0	0	0	0	
PG 2.2.2	Bağımlılıkla mücadele amacıyla verilen eğitimlere katılanların sayısı	Öğretmen	10	2	3	4	5	6	7
		Öğrenci	10	0	0	0	0	0	0
PG 2.2.3	Sağlıklı beslenme ve obezite ile ilgili konularda verilen eğitim alan öğrenci, öğretmen ve veli sayısı	Öğretmen	10	2	3	4	5	6	7
		Veli	10	0	3	5	7	9	10
PG 2.2.4	Hijyen, gıda güvenliği,	Öğretmen	10	4	5	6	7	8	9
PG 2.2.5	bulaşıcı hastalıklar ile ilgili eğitim alanların sayısı	Personel	10	1	1	1	2	2	2
PG 2.2.6	Afet ve acil durum tatbikat sayısı	10	1	2	3	4	4	4	
PG 2.2.7	Sivil savunma eğitimlerine katılan öğrenci ve öğretmen sayısı	15	0	20	22	24	26	28	
Stratejiler	<p>1. Eğitim ortamları iş sağlığı ve güvenliği yönüne uygun hâle getirilecektir.</p> <p>2. Öğrenci, öğretmen ve velilerde farkındalık oluşturmak için bağımlılıkla mücadele, sağlıklı beslenme ve obezite, hijyen, bulaşıcı hastalıklar ve gıda güvenliği gibi konularda alan uzmanları ile iş birliğinde eğitimler düzenlenecektir.</p> <p>3. Doğa, insan ve teknoloji kaynaklı (deprem, sel, heyelan, yangın, çığ ve salgın hastalıklar vd.) afetlere karşı gerekli tedbirlerin alınması için çalışmalar yapılacaktır.</p>								
KOORDİNATÖR	Okul İdaresi, Rehberlik Servisi, Acil Durum Ekipleri								
İŞ BİRLİĞİ YAPILACAK BİRİMLER	Belediyeler, İl/İlçe Sağlık Müdürlüğü, Yeşilay, AFAD, İlçe Mili Eğitim Müdürlüğü, MEB								
RİSKLER	Tatbikat esnasında yaşanabilecek kazalar. Öğrencilerin özel gereksinimli ve yaşça küçük olması nedeniyle yaşanabilecek kaza.								
MALİYET TAHMİNİ	100000 TL								
TESPİTLER	Okulumuzun yangın sisteminin aktif olmaması ve binada bulunan sarkmalar.								
İHTİYAÇLAR	Okulumuzun eksik olan iş sağlığı ve güvenliği konularında desteklenip eksikliklerin giderilmesi.								

TEMA:	Kurumsal Kapasite							
STRATEJİK AMAÇ 3.	Okul ve kurumların eğitim ve öğretime katılımını arttırmak amacıyla bölgesel (yerel), ulusal ve uluslararası proje, araştırma, yarışma ve etkinliklere katılımı artırılacaktır.							
Hedef 3.1	Okulların bölgesel (yerel), ulusal ve uluslararası proje, yarışma ve etkinliklere katılımı artırılacaktır.							
PG NO	Performans Göstergeleri	Hedef Etkisi (%)	Başlangıç Değeri	2024 Hedef	2025 Hedef	2026 Hedef	2027 Hedef	2028 Hedef
PG 3.1.1	Hazırlanan ve başvuru yapılan proje sayısı	30	2	3	4	5	6	7
PG 3.1.2	Onay alan proje sayısı	30	1	3	4	5	6	7
PG 3.1.3	Proje eğitimine katılan personel sayısı	20	3	4	5	6	7	8
PG 3.1.4	Katılım sağlanan yarışma ve etkinlik sayısı	20	0	1	2	3	4	5
Stratejiler	1. Okullarda görev yapan personelin proje hazırlama konusundaki yeterlilikleri artırılacaktır.							
KOORDİNATÖR	Okul idaresi							
İŞ BİRLİĞİ YAPILACAK BİRİMLER	Ulusal Ajans, Avrupa Birliği, İl/İlçe Milli Eğitim Müdürlüğü AR-GE , diğer Anasınıfları / Anaokulları							
RİSKLER	-							
MALİYET TAHMİNİ	250.000							
TESPİTLER	Projeler konusunda deneyim eksikliği.							
İHTİYAÇLAR	Proje yazım aşamasında ve aktivitelere katılımında etkili olunması bakımından öğretmenlerin İngilizce dil bilgilerinin C1 seviyesine çıkarılması.							

TEMA:	Eđitim ve Öğretimde Kalite							
STRATEJİK AMAÇ 4.	Öğrencilerin gelişimlerini bir bütün olarak desteklenmesini, ilgi, yetenek, değer, tutum ve kişilik özelliklerini keşfetmesini sağlamak.							
Hedef 4.1.	Öğrencilerin bir bütün olarak gelişimlerini desteklemek amacıyla koruyucu ve önleyici çalışmalar yürütülecektir.							
PG NO	Performans Göstergeleri	Hedefe Etkisi (%)	Başlangıç Deđeri	2024 Hedef	2025 Hedef	2026 Hedef	2027 Hedef	2028 Hedef
PG 4.1.1	Öğrenci görüşme/gözlem sayısı	30	0	1	2	3	4	5
PG 4.1.2	Veli görüşme sayısı	30	0	10	12	15	17	20
PG 4.1.3	Öğretmen görüşme sayısı	40	0	4	6	8	10	12
Stratejiler	1. Okul risk haritaları sonuçları doğrultusunda rehberlik hizmeti verilmesi gereken öğrenciler belirlenecektir. 2. Hizmet alması gereken öğrencilerle bireysel veya grup çalışmaları yürütülecektir. 3. Rehberlik faaliyetlerinin önemi ile ilgili öğretmenlere yönelik farkındalık faaliyetleri gerçekleştirilecektir. 4.Öğrencilerin bireysel ve gelişimsel özellikleri konusunda karşılaşılabilecek sorunlar ve bu sorunlarla baş etme, öğrenci-veli sağlıklı iletişim kurma yöntemleriyle ilgili velilere yönelik etkinlikler düzenlenecektir.							
KOORDİNATÖR	Okul İdaresi ve öğretmenler							
İŞBİRLİĐİ YAPILACAK BİRİMLER	MEB,Kamu İdareleri, Belediyeler, İşverenler							
RİSKLER	İyileştirmeler sırasında öğrencilerin özel gereksinimli ve yaşça küçük olması nedeniyle yaşanabilecek kazalar							
MALİYET TAHMİNİ	50.000							
TESPİTLER	Okulumuzda alan yetersizliđi sebebiyle atölye, oyun alanı gibi mekanların eksik olması							
İHTİYAÇLAR	Öğrencilerin öncelikli ihtiyacına yönelik mekanların olması							

4.1. Maliyetlendirme

Tablo 20. Tahmini Maliyet Tablosu

	2024	2025	2026	2027	2028	Toplam Maliyet
Amaç 1	0	0	0	0	0	0
Hedef 1	0	0	0	0	0	0
Amaç 2	100000	120000	150000	170000	200000	740000
Hedef 2						
Amaç 3	250000	300000	350000	400000	450000	1750000
Hedef 3						
Amaç 4	50000	60000	70000	80000	90000	350000
Hedef 4						
Genel Yönetim Giderleri	1000	1500	2000	2500	3000	10000
TOPLAM	401000	481500	572000	652500	743000	2850000

5. İZLEME VE DEĞERLENDİRME

Yüreğir Özel Eğitim Anaokulu Müdürlüğü tarafından kalkınma planları ve programlarda yer alan politika ve hedefler doğrultusunda; Milli Eğitim Bakanlığı ve Adana İl Milli Eğitim Müdürlüğü planları incelenerek Yüreğir İlçesi'nin sosyal, kültürel ve ekonomik özellikleri göz önünde bulundurularak, kaynaklarının etkili, ekonomik ve verimli bir şekilde elde edilmesi ve kullanılmasını, hesap verebilirliği ve saydamlığı sağlamak üzere Yüreğir Özel Eğitim Anaokulu Müdürlüğü 2024-2028 Stratejik Planını hazırlamıştır.

Hazırlanan planın gerçekleştirme durumlarının tespiti ve gerekli önlemlerin zamanında ve etkin biçimde alınabilmesi için Milli Eğitim Bakanlığı 2024 -2028 Stratejik Planı İzleme ve Değerlendirme Modeli örnek alınmıştır. İzleme, stratejik plan uygulamasının sistematik olarak takip edilmesi ve raporlanmasıdır. Değerlendirme ise, uygulama sonuçlarının amaç ve hedeflere kıyasla ölçülmesi ve söz konusu amaç ve hedeflerin tutarlılık ve uygunluğunun analizidir. Milli Eğitim Bakanlığı 2024 – 2028 Stratejik Planı İzleme ve Değerlendirme Modelinin çerçevesini;

1. MEB 2024 -2028 Stratejik Planı ve performans programlarında yer alan performans göstergelerinin gerçekleştirme durumlarının tespit edilmesi,
2. Performans göstergelerinin gerçekleştirme durumlarının hedeflerle kıyaslanması,
3. Sonuçların raporlanması ve paydaşlarla paylaşımı,
4. Gerekli tedbirlerin alınması süreçleri oluşturmaktadır.

Yüreğir Özel Eğitim Anaokulu Müdürlüğü 2024 -2028 Stratejik Planında yer alan performans göstergelerinin gerçekleştirme durumlarının tespiti yılda bir kez yapılacaktır. Göstergelerin gerçekleştirme durumları hakkında hazırlanan rapor göstergelerdeki yıllık hedeflere ulaşılmasını sağlamak üzere gerekli görülebilecek tedbirlerin alınması sağlanacaktır. Ayrıca, stratejik planın yıllık izleme ve değerlendirme raporu hazırlanacaktır.. Ayrıca, okul düzeyinde stratejik hedeflerin gerçekleştirme yüzdesi stratejik plan komisyonu tarafından takip edilecek ve göstergelerin gerçekleştirme durumları düzenli olarak okul toplumu ile paylaşılacaktır.